

IN-SMART

培育STEAM及人工智能人才的創新網絡計劃

主辦機構 Organized by



教育應用資訊科技發展研究中心
香港大學 教育學院

資助機構 Funded by



優質教育基金
Quality Education Fund

教師獎勵計劃2026

學校發展獎



救恩書院

Kau Yan College



第一部分: 校本AI赋能教育的發展概況 (2025-2026 學年):

	概況描述:
校本政策 (如: 發展方向 / 教師專業發展 等等) :	<ul style="list-style-type: none">● 已制定系統化的教師專業發展藍圖，以分層支援機制推動 AI 教學● 在 2025 年 11 月，本校成功舉辦全校性的 AI 教學工作坊，由校內資深教師專門指導同工應用 Google Gemini、NotebookLM 及 Cursor 等先進 AI 工具● 教師亦自發組成「AI學習圈」，並於 2026 年 3 月 11 日的教師發展日中，由兩名教師向全體同工分享 AI 教學的實踐策略與豐碩成果，全面提升團隊的專業能量
課程規劃 (整體 / 科本):	在整體課程統籌上，我們延續了 HKU IDEALS 計劃的成功經驗， 於初中科學科及英文科進行跨學科 (LAC) 協作 ，如在中一級的「生物特徵與保育」單元中引入 AI 輔助學習；亦於高中公社科的專題探究中設計讓學生利用AI工具搜尋及整理資料的學習歷程。科學科團隊在恆常共備會議中，亦從多角度探討及交流各種 AI 教學方法的應用成效，確保逐步優化科本及整體的教學設計
科技配套:	為了配合前線的教學需求及優化學習環境，學校正善用教育局「『智』為學理」計劃的專項撥款，全面升級科學科的 AI 教學軟硬件資源。這包括為學生配置合適的數據採集工具及雲端 AI 分析平台。同時，我們確保校內的無線網絡及視訊資源中心具備足夠的頻寬與穩定性，讓師生能無縫且高效地於課堂內外運用各種生成式人工智能工具，構建一個現代化的智慧學習校園環境

第二部分: 校本AI賦能教育的發展願景與目標(部分內容):

願景及所屬延展方向

(深化、擴散、持續性、轉移自主權、演化)

具體目標

發展校本AI賦能教育的藍圖
(持續性、演化)

為學校對AI賦能教育的多層級多尺度連繫學習訂立階段性發展計劃:

- 第一階段 (本年度、明年) : 實行探索性及鼓勵性的政策, 歡迎教師自由地試驗不同的AI教學法, 或AI工具的不同用途, 在正式及非正式的專業交流機會分享探索所得
- 第二階段 (三年發展計劃) : 實施更有系統化的科本AI政策, 例如語文科目探討如何利用AI工具提升教師在批改作文的評估素養; 而科學科則會集中發展利用AI工具設計模型及模擬示範, 提升學生抽象概念掌握程度;
- 第三階段 (長遠規劃) : 發展出具校本特色的各科或跨學科AI賦能課程, 讓學生具備AI素養及自主學習能力, 成為學習的良性循環

將學科知識產物轉化為社區價值, 推動學習動態演化。(演化)

鼓勵學生根據社區新需求利用AI設計模型或解難。下學年將與服務學習組協作, 將現有教學材料轉化為可持續修改的開放式探究框架, 讓AI創新實踐能因應新的發展需要而不斷轉化與演進。

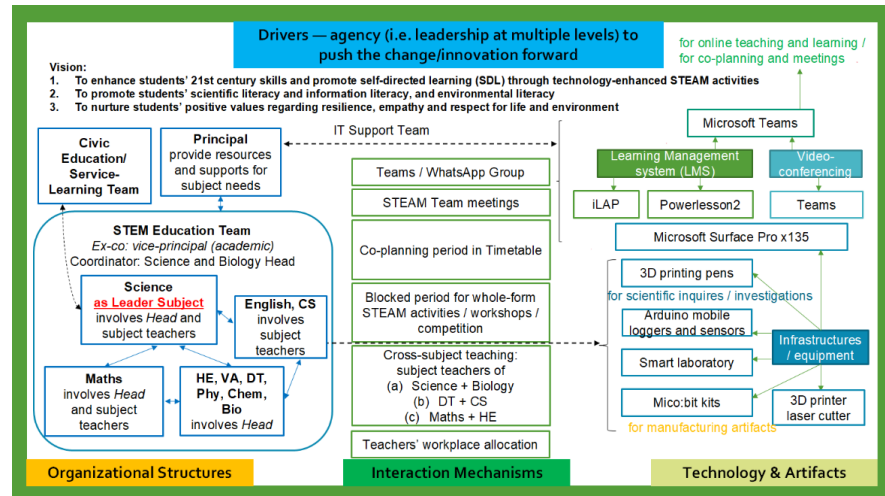
第三部分: 校本AI赋能教育的实践策略 (26/27学年或之後)

透過優化「學習架構」實踐教育創新的延展 (部分內容)

實踐策略描述

組織架構

- 就校本推動AI赋能教育而言，本校將於下學年正式籌組具備跨層級協作性質的「AI教學策略組」。該小組將會是學校的正式小組（由本年度「AI教育學習社群」進化），計劃涵蓋不同學科的科教師以及行政組別的成員。小組將系統化地統籌教育局資助計劃的資源分配，並會把AI的應用層面由學與教延伸至校本行政管理，確保學校在資源調配及政策執行上能達致最高效益
- 就各科組推動AI赋能教育而言，各科教師將會協調一至兩位老師，積極參與推動「AI提升教學質量」，在教學層面上貼地地實踐AI方面的教育創新



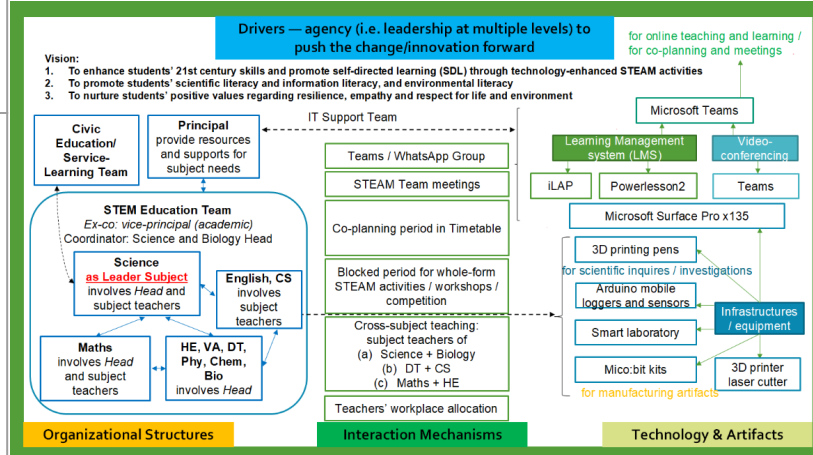
第三部分: 校本AI賦能教育的實踐策略 (26/27學年或之後)

透過優化「學習架構」實踐教育創新的延展 (部分內容)

實踐策略描述

互動機制

- 為了維持創新氛圍的持續性，本校建立高頻且緊密的互動交流機制，當中包括校內、聯校等不同尺度的交流
- 校內：
 - 「AI教學策略組」：將會統籌約每月一次的專題工作坊、教學交流分享會。這種常規化的跨部門互動平台，能有效促進不同學習領域教師之間的專業對話，讓前線的教學挑戰與成功經驗得以即時回饋至管理層，形成一個自我完善的教研生態圈
 - 全校：延續每週一次專業發展時段及教師發展日，同工亦會互相分享AI教學以至處理行政工作的成果。同時，本年度參與 IDEALS 計劃的同工亦會分享利用系統的經驗，讓愈來愈多的教師都以同一「語言」、思維及技巧設計及研究課程成效



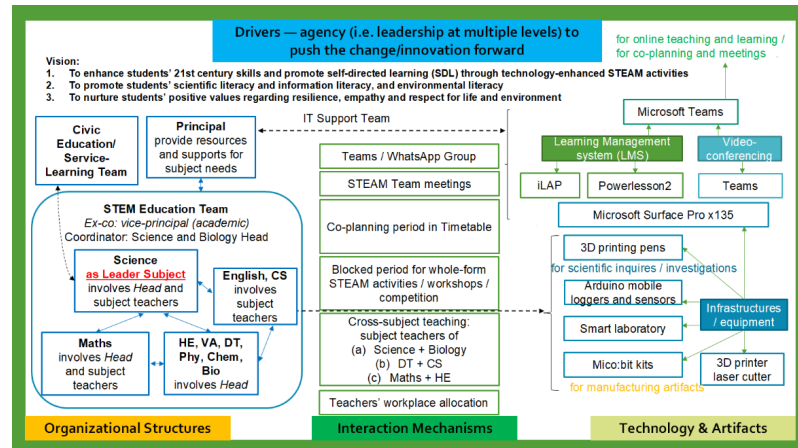
第三部分: 校本AI賦能教育的實踐策略 (26/27學年或之後)

透過優化「學習架構」實踐教育創新的延展 (部分內容)

實踐策略描述

互動機制

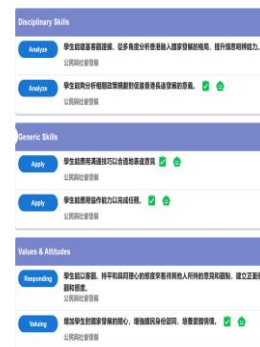
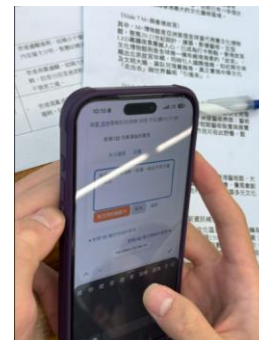
- 為了維持創新氛圍的持續性，本校建立高頻且緊密的互動交流機制，當中包括校內、聯校等不同尺度的交流
 - **科組**：在恆常進行的共備會議中加入「探索AI教學」部分，教師須事先準備關於應用AI在教學、評估或課程設計的方案，在共同會議中分享，教師即場討論並試驗所設計的工具 / 方案，並在課堂實踐，再反思及分享教學創新成功策略
 - **跨科組**：透過同儕觀課及公開課等促進不同科組之間的交流，尤其就提升學生人工智能素養、共通能力、自主學習能力等範疇交流教學方法，亦讓不同科目的教師更了解其他科目的課程實踐，更好地理解學生在不同階段的已有知識、技能，發展自己科目的課程，甚至促進跨學科協作，例如討論不同科目的課程中可設計的學習任務，從不同面向發展學生的人工智能素養



第三部分: 校本AI賦能教育的實踐策略 (26/27學年或之後)

透過優化「學習架構」實踐教育創新的延展 (部分內容)

	實踐策略描述
科技支援	<ul style="list-style-type: none"> ● 教學層面：將持續善用教育局「智為學理」計劃資助，在硬件上作適時更新，如 AI 軟件授權、科學探究數據記錄儀等 ● 課程設計層面：繼續利用 LDS 設計課程，在交流時亦展示LDS界面，促進教師以統一的方法檢視課程設計，亦方便教師把課程設計成品承傳至未來，確保持續性 ● 學習分析層面：應用及整合 iLAP 平台數據、試題分析的數據及教師專業討論的成果，讓教師按學生的需要增潤個別課題或題型的學習 ● 行政層面：校方計劃於下學年添置校本大型語言模型 (LLM)，望能大幅優化校內的資訊處理流程及分析學生學習情況，同時保障學生的學習數據私隱，為全校構建穩健且智能的支援網絡



IN-SMART

培育STEAM及人工智能人才的創新網絡計劃

主辦機構 Organized by



教育應用資訊科技發展研究中心
香港大學 教育學院

資助機構 Funded by



優質教育基金
Quality Education Fund

Thank you!



救恩書院

Kau Yan College

